

GOLF EXPRESS MODULAR PLUG IN CORRIDOR SENSOR

RXCRS-01

PLEASE READ INSTRUCTION BEFORE COMMENCING INSTALLATION AND RETAIN FOR FUTURE REFERENCES.

! Electrical products can cause death or injury, or damage to property. The installation must be carried out by a qualified electrician.

Note:

The luminaire must be disconnected before carrying out any insulation strength and or earth resistance testing. Product technical information and specification may change over time without prior notification. For the latest technical information please visit our web site www.robus.com or robustdirect.com

-20°C < Ta < +45°C, 300V DC, Load: Max. 20W, Class II, IP20
 Detection Range: Radius 4m (Ceiling Mounting height 3m), 360° angle
 7m (Wall Mounting height 2m), 110° angle

Installation

1. Before starting the work, make sure to switch off the mains supply.
2. Unclip the trim, remove the securing screw, and rotate the diffuser to take it off.
3. Press the hinge clip to release the LED plate.
4. Place the corridor sensor onto the position that Marked with "CR", ensure it is secure.
5. Connect the sensor to the LED driver by the fixing quickly connectors as per figure 4.
6. Adjust the switch on the driver to select the desired colour temperature (3000K, 4000K, or 6000K) and wattage (10W, 14W, or 18W). WARNING: DO NOT change the colour temperature and wattage when the fitting is turned on!
7. Reattach the LED plate, align the markings on the diffuser and rotate into place. Secure it with the silicon pad and the screw, and reattach the trim to the base.
8. Set sensor settings as shown in the table. The daylight sensor will prevent the light from turning on until the ambient light is below the set lux level.

Walk testing can then be carried out to determine detection area with slow walking pace. When the sensor detects movement, the load will be switched on for the preset time. For the walk test set detection range to 100, 75, 50, or 25%, set delay time to 5s and disable daylight sensor. When finished, set controls to desired levels. Factory default setting: Detection area 100%, Hold time 5s, Standby time 0, Daylight harvest disable.

Sensitivity: The size of the area where movement will be detected and able to trigger the sensor. 100% detection area is also known as maximum sensitivity.

Hold time: The length of time the light will stay on at 100% after movement has not been detected.

Daylight: When the ambient brightness is lower than the specific lux amount, the sensor will work. When it's set to "disable", the sensor will detect motion regardless of the ambient brightness.

Standby time: The period of time the light keeps output at low until hold time elapsed. When it's preset as "permanent", the light always keep output at low if no movement in the detection area and isn't switched off.

Standby Dim level: The level brightness of light on the stand-by time: 0%, 20%.

Note: The detected surface of sensor cannot be shielded by metal objects. This fitting has no user serviceable parts. If damaged, disconnect from mains and discontinue use.

Information for the Product user:

1. Please note the requirement to dispose of Waste Electrical & Electronic Equipment separately from household waste (WEEE marked with crossed out wheelee bin symbol).
2. Please consider your role in contributing to re-use and recycling by returning this product at end of life to a collection centre for waste electrical equipment or a Civic Amenity site, or to a retail outlet from which you are purchasing a replacement.
3. This equipment may contain substances that are hazardous to health and the environment if disposed of carelessly. It is important that it is separated from normal household waste and recycled in the WEEE chain.
4. The "crossed out wheelee bin symbol" on a product indicates this equipment must not be disposed of in normal household waste, but should be disposed of according to local WEEE regulations.

GOLF EXPRESS MODULAIRE INSTEELBARE CORRIDOR-SENSOR

RXCRS-01

LEES DE INSTRUCTIES VOORDAT U BEGINT MET DE INSTALLATIE EN HOU ZE BIJ VOOR LATER.

! Elektrische producten kunnen de dood of letsel veroorzaken of eigendommen beschadigen. De installatie dient te worden uitgevoerd door een elektricien.

Opmerkingen:

De lamp moet worden losgekoppeld voordat de isolatieweerstand wordt getest. Technische gegevens en specificaties van dit product kunnen zonder voorafgaande kennisgeving wijzigen. Ga voor de meest recente technische gegevens naar onze website www.robus.com of robustdirect.com

-20°C < Ta < +45°C, 300V DC, Load: Max. 20W, Klasse II, IP20
 Detectiebereik: Straal 4 m (montagehoogte plafond 3 m), hoek 360°
 7 m (montagehoogte wand 2 m), hoek 110°

Installatie

1. Zorg dat de netvoeding uitgeschakeld is voordat u begint.
2. Maak de sierlijst los, verwijder de borgschroef en draai de diffuser om deze te verwijderen.
3. Druk op de scharnierklem om de LED-plaat los te maken.
4. Plaats de corridor-sensor op de positie die gemarkeerd is met "CR" en zorg ervoor dat deze goed vastzit.
5. Sluit de sensor aan op de led-driver met de snelkoppelingen zoals te zien is in afb. 4.
6. Stel de schakelaar op de driver in op de gewenste kleurtemperatuur (3000K, 4000K of 6000K) en wattage (10W, 14W of 18W). WAARSCHUWING: Wijzig de kleurtemperatuur en het wattage NIET wanneer de armatuur ingeschakeld is!
7. Bevestig de LED-plaat opnieuw, lijn de markeringen op de diffuser uit en draai deze op zijn plaats. Zet hem vast met het siliconenviltje en de schroef en bevestig de sierlijst weer aan de basis.
8. Stel de sensoreinstellingen in zoals aangegeven in de tabel. De daglichtsensor voorkomt dat het licht wordt ingeschakeld tot het omgevingslicht lager is dan het ingestelde luxniveau.

Vervolgens kan een looptest worden uitgevoerd om het detectiegebied te bepalen in een langzaam wandeltempo. Wanneer de sensor beweging detecteert, wordt de belasting gedurende de vooraf ingestelde tijd ingeschakeld. Stel voor de looptest het detectiegebied in op 100, 75, 50 of 25%, stel de vertragingstijd in op 5 sec. en schakel de daglichtsensor uit. Wanneer u klaar bent, stelt u de bedieningselementen in op de gewenste niveaus. Fabriek standaardinstelling: Detectiegebied 100%, Wachtijd 5s, Stand-by-tijd 0, Daylight harvest uitgeschakeld.

Gevoeligheid: de omvang van het gebied waar beweging wordt gedetecteerd en de sensor werken. Wanneer deze wordt ingesteld op "uitschakelen", zal de sensor beweging gevoeligheid genoemd.

Wachtijd: de tijd dat het licht op 100% blijft branden nadat er geen beweging is waargenomen.

Daglicht: wanneer de omgevingshelderheid lager is dan het specifieke aantal lux, zal de sensor werken. Wanneer deze wordt ingesteld op "uitschakelen", zal de sensor beweging detecteren ongeacht de helderheid van de omgeving.

Stand-by-tijd: de tijdsperiode dat het licht laag blijft branden totdat de wachtijd is verstreken. Wanneer deze is ingesteld als "permanent", blijft het licht altijd op laag branden als er geen beweging in het detectiegebied is en het niet wordt uitgeschakeld.

Stand-by dimniveau: het helderheidsniveau van het licht tijdens stand-by: 0%, 20%.

Opmerking: Het gedetecteerde sensoroppervlak mag niet worden afgeschermd door metalen voorwerpen. Deze armatuur bevat geen onderdelen die door de gebruiker kunnen worden gerepareerd. Koppel bij beschadiging los van het lichtnet en stop met gebruiken.

Informatie voor de gebruiker van het product:

1. Hou bij het verwijderen van afval rekening met de regeling voor afgedankte elektrische en elektronische apparatuur, gescheiden van gewoon huishoudelijk afval (AEEA, pictogram van een klinko met een kruis erdoorheen).
2. Neem uw verantwoordelijkheid op het vlak van hergebruik en recycling door dit product aan het einde van zijn levenscyclus in te leveren bij een inleverpunt voor elektronisch afval, een milieupark of een winkel waar u een nieuw product koopt.
3. Deze apparatuur kan stoffen bevatten die gevaarlijk zijn voor de gezondheid en het milieu indien ze onachtzaam wordt weggegooid. Het is belangrijk dat het gescheiden gehouden wordt van het normaal huishoudelijk afval en gerecycled wordt in het netwerk voor AEEA.
4. Het pictogram van een klinko met een kruis erdoorheen op een product betekent dat dit apparaat niet samen met het gewone huishoudelijk afval mag worden weggegooid, maar dat het dient te worden verwijderd in overeenstemming met de lokale regelgeving voor AEEA (afgedankte elektrische en elektronische apparatuur).

GOLF EXPRESS MODULAR PLUG-IN KORRIDOR-SENSOR

RXCRS-01

LESEN SIE DIE ANLEITUNG, BEVOR SIE MIT DER INSTALLATION BEGINNEN, UND BEWAHREN SIE SIE FÜR DIE SPÄTERE VERWENDUNG AUF.

! Elektronikprodukte können Tod, schwere Verletzungen oder Sachschaden verursachen. Die Installation muss von einem Elektriker vorgenommen werden.

Hinweis:

Vor der Durchführung von Isolationswiderstandsprüfungen muss die Leuchte vom Strom getrennt werden. Technische Produktinformationen und Angaben können sich im Lauf der Zeit ohne weitere Mitteilung ändern. Besuchen Sie unsere Webseite www.robus.com oder robustdirect.com für aktuelle technische Informationen.

-20°C < TU < +45°C, 300V DC, Load: Max. 20W, Klasse II, IP20
 Erfassungsbereich: Durchmesser 4 m (Deckenmontagehöhe 3 m), 360-Grad-Winkel, 7 m (Wandmontagehöhe 2 m), 110-Grad-Winkel

Installation

1. Schalten Sie vor Beginn der Arbeiten unbedingt die Stromversorgung aus.
2. Lösen Sie die Verkleidung, entfernen Sie die Sicherungsschraube und nehmen Sie den Diffusor durch Drehen ab.
3. Drücken Sie auf die Scharnierklammer, um die LED-Platine zu lösen.
4. Platzieren Sie den Korridor-Sensor auf die mit „CR“ markierte Stelle und achten Sie darauf, dass er fest sitzt.
5. Verbinden Sie den Sensor gemäß Abbildung 4 mithilfe von Schnellverbindern mit dem LED-Treiber.
6. Stellen Sie mithilfe des Schalters am Treiber die gewünschte Farbtemperatur (3000K, 4000K oder 6000K) und Wattzahl (10W, 14W oder 18W) ein. WARNHINWEIS: Ändern Sie die Farbtemperatur und die Wattzahl NICHT, wenn die Leuchte eingeschaltet ist!
7. Bringen Sie die LED-Platine wieder an, richten Sie die Markierungen auf dem Diffusor aus und drehen Sie ihn in die korrekte Position. Sichern Sie ihn mit dem Silikon-Pad und der Schraube und bringen Sie die Verkleidung wieder am Sockel an.
8. Nehmen Sie die Sensoreinstellungen wie in der Tabelle angegeben vor. Der Tageslichtsensor verhindert, dass sich das Licht einschaltet, bevor die Umgebungshelligkeit unter den eingestellten Lux-Wert fällt.

Jetzt lässt sich mit langsamen Schritten die Bewegungszone bestimmen. Sobald der Sensor eine Bewegung wahrnimmt, schaltet sich die Ladung für die voreingestellte Zeit ein. Für die Bestimmung der Bewegungszone den Erfassungsbereich auf 100%, 75%, 50% oder 25% und die Verzögerungszeit auf 5 Sek. einstellen und den Tageslichtsensor deaktivieren. Nach Fertigstellung Steuerungen auf die gewünschten Stufen einstellen. Werkseinstellungen : Erfassungsbereich 100%, Haltezeit 5s, Standby-Zeit 0, Tageslichtnutzung deaktiviert.

Empfindlichkeit: In diesem Bereich werden Bewegungen erkannt und können den Sensor auslösen. Ein Erfassungsbereich von 100 % wird auch als „maximale Empfindlichkeit“ bezeichnet.

Haltezeit: Die Zeitspanne, in der die Beleuchtung auf 100 % bleibt, nachdem keine Bewegung erkannt wurde.

Tageslicht: Wenn die Umgebungshelligkeit geringer ist als der voreingestellte spezifische Lux-Wert, funktioniert der Sensor. In der Einstellung „Deaktivieren“ erkennt der Sensor Bewegungen unabhängig von der Umgebungshelligkeit.

Standby-Zeit: Die Zeitspanne, in der das Licht den Ausgang auf Low/Niedrig hält, bis die Haltezeit abgelaufen ist. Ist diese als „dauerhaft“ voreingestellt, bleibt das Licht – wenn keine Bewegung im Erfassungsbereich stattfindet und es nicht ausgeschaltet wird – immer auf niedriger Stufe.

Stand-by Dimm-Level: Die Helligkeit des Lichts in der Stand-by-Zeit: 0%, 20%

Hinweis: Die Oberfläche des Sensors darf nicht durch Metallgegenstände abgeschermt werden. Diese Leuchte hat keine Teile, die vom Anwender gewartet werden müssen. Sollte sie beschädigt sein, trennen Sie die Leuchte von der Stromversorgung und stellen Sie den Gebrauch ein.

Informationen für den Benutzer:

1. Beachten Sie, dass die Entsorgung von ausgedienten Elektro- und Elektronikgeräten getrennt vom Hausmüll erfolgen muss (die Geräte sind mit dem Symbol einer durchgestrichenen Tonne gekennzeichnet).
2. Beachten Sie Ihre Rolle im Wiederverwendungs- und Recycling-Zyklus, indem Sie dieses Produkt am Ende der Nutzungsdauer bei einer Sammelstelle für Elektronikaltgeräte oder einer städtischen Müllkippe, oder einer Verkaufsstelle, wo Sie einen Ersatz besorgen, entsorgen.
3. Dieses Gerät kann Substanzen enthalten, die gesundheits- und umweltschädlich sind, falls sie achtlos entsorgt werden. Es ist wichtig, dass es vom normalen Hausmüll getrennt und in der Kette der Elektro-Altgeräte recycelt wird.
4. Das „durchgestrichene Tonnen-Symbol“ auf einem Produkt bedeutet, dass dieses Gerät nicht mit dem normalen Hausmüll, sondern gemäß der Entsorgungsvorschriften für Elektro-Altgeräte entsorgt werden muss.

ROBUS®

FR

DÉTECTEUR DE MOUVEMENT MODULAIRE À EFFET CORRIDOR ENFICHABLE GOLF EXPRESS RXCRS-01

VEUILLEZ LIRE LES INSTRUCTIONS AVANT DE COMMENCER L'INSTALLATION ET CONSERVER-LES POUR TOUTES UTILISATIONS FUTURES.

Les produits électriques peuvent causer la mort, de graves blessures ou des dégâts matériels. L'installation doit être effectuée par un électricien qualifié.

Remarque :

Le luminaire doit être déconnecté avant d'effectuer tout test de résistance à l'isolation. Les informations techniques et caractéristiques peuvent changer au fil du temps sans notification préalable. Pour rester informé de ces possibles modifications, veuillez consulter le site internet www.robust.com ou robustdirect.com.

-20°C < Ta < +45°C, 300V DC, Load: Max. 20W, Classe II, IP20
Portée de détection : Rayon 4 m (hauteur de pose au plafond 3 m), angle 360°
7 m (hauteur de pose en applique 2 m), angle 110°

Installation

1. Veillez à couper l'alimentation électrique avant d'entreprendre l'installation.
2. Dégrafez la collerette, ôtez la vis de fixation et enlevez le diffuseur en le faisant pivoter.
3. Appuyez sur la charnière clip pour libérer la platine LED.
4. Placez le capteur de mouvement sur le réglage marqué « CR » ; vérifiez le réglage.
5. Connectez le capteur à la commande LED en raccordant rapidement les connecteurs comme illustrés en figure 4.
6. Sélectionnez la température de couleur (3000K, 4000K ou 6000K) et la puissance (10W, 14W, ou 18W) à l'aide du commutateur du pilote. ATTENTION : NE PAS modifier la température de couleur et la puissance lorsque le luminaire est allumé !
7. Remettez la platine LED en place, alignez les repères et verrouillez le diffuseur. Fixez la platine à l'aide du coussinet en silicone et de la vis avant de mettre la collerette en place sur l'embase.
8. Réglez le capteur comme indiqué dans le tableau. Le capteur crépusculaire allume le luminaire quand l'obscurité devient supérieure au seuil inférieur de luminosité ambiante programmé.

Effectuez un essai en marchant lentement pour déterminer la zone de détection. Le circuit d'alimentation se ferme pendant la durée pré-réglée dès que le capteur détecte un mouvement. Pour le test de marche, réglez la plage de détection sur 100, 75, 50, ou 25%, réglez la temporisation sur 5 secondes et désactivez le capteur de lumière du jour. Une fois le test terminé, réglez les commandes aux niveaux désirés. Réglages par défaut : Zone de détection 100%. Durée de maintien 5 secondes. Durée de veille 0. Détection lumière du jour désactivée.

Sensibilité : tous les déplacements sont détectés à l'intérieur de cette zone et activent le capteur. Une zone de détection de 100 % est également appelée sensibilité maximale.
Durée de maintien : durée de maintien de l'éclairage à 100 % de luminosité en l'absence de détection de mouvement.

Lumière du jour : Le capteur est activé quand le niveau luminosité ambiante est inférieur à la quantité de lux programmée. Le capteur détecte les mouvements, quelle que soit la luminosité quand la détection de lumière du jour est désactivée via le réglage « disable ».

Durée de veille : période pendant laquelle la lumière est maintenue à un niveau bas jusqu'à ce que la durée de maintien soit écoluée. Lorsque la durée est pré-réglée sur « permanent » et sous réserve que le luminaire soit alimenté, la lumière reste en permanence à faible puissance en l'absence de détection de tout mouvement dans la zone de détection.

Niveau d'intensité lumineuse en veille : le niveau de luminosité de la lumière pendant la période de veille : 0 %, 20 %.

Remarque : La surface détectée par le capteur ne peut pas être protégée par des objets métalliques. Ce luminaire ne comporte aucune pièce réparable par l'utilisateur. En cas de dommage, déconnectez l'alimentation et cessez toute utilisation.

Informations pour l'utilisateur du produit :

1. Veuillez, s'il vous plaît, noter l'importance de disposer des Déchets d'Équipement Électriques et Electroniques séparément des déchets ménagers (DEEE représenté par une poubelle barrée d'une croix).
2. Veuillez tenir compte de l'importance de votre contribution à la réutilisation et au recyclage de ce produit en fin de vie en le retournant dans un centre de collecte de déchets des équipements électriques ou dans le point de vente à partir duquel vous effectuez l'achat du produit de remplacement.
3. Cet équipement peut contenir des substances dangereuses pour la santé et l'environnement s'il est jeté n'importe où. Il est important de le séparer des ordures ménagères et le recycler dans une consigne DEEE appropriée.
4. La "poubelle barrée d'une croix" présent sur le produit indique que cet appareil ne doit pas être jeté dans les ordures ménagères mais doit être éliminé conformément à la réglementation DEEE locale.

ROBUS®

SL

GOLF EXPRESS MODULARNI PRIKLJUČNI SENZOR ZA HODNIK RXCRS-01

PRED MONTAŽO SKRBNO PREBERITE NAVODILA ZA UPORABO IN JIH SHRANITE NA VARNO MESTO, SAJ JIH BOSTE POZNEJEMORDA ŠE POTREBOVALI.

! Električne naprave lahko povzročijo telesne poškodbe, smrt in materialno škodo. Priklpo sme izvesti le strokovnjak za elektrotehniko.

Opomba:

Pred preizkusi izolacijske upornosti obvezno izključite. Pridržujemo si pravico do sprememb proizvoda in tehničnih specifikacij brez predhodnega obvestila. Za najnovejšo tehnične informacije obiščite našo spletno stran www.robust.com ali robustdirect.com.

-20°C < T_{del} < +45°C, 300V DC, Load: Max. 20W, Razred II, IP20
Območje zaznavanja: polmer 4 m (višina stropne montaže 3 m), 360° kot
7 m (višina stenske montaže 2 m), 110° kot

Instalacija

1. Preden začnete z delom, izklopite omrežno napajanje.
2. Odprite obrobo, odstranite varovalni vijak in zavrtite difuzor, da ga snamete.
3. Pritisnite sponko tečaja in sprostite ploščo LED.
4. Namestite senzor za hodnik v položaj, označen s »CR«, in se prepričajte, da je varno pritrjen.
5. Priključite senzor na gonilnik LED tako, da priključite hitre konektorje v skladu s sliko 4.
6. S prilagodljivo stikala na gonilniku izberite želeno temperaturo barve (3000K, 4000K ali 6000K) in moč (10W, 14W ali 18W). OPOZORILO: NE spreminjajte temperature barve in moči, ko je svetilo vključeno!
7. Ponovno pritržite ploščo LED, poravnajte oznake na difuzorju in ga pritržite na svoje mesto. Zavarujte jo s silikonsko blazinico in vijakom ter ponovno namestite obrobo na bazo.
8. Nastavite nastavitve senzorja, kot je prikazano v preglednici. Dnevni senzor bo omogočil, da se luč ne vklopi, dokler ne bo svetloba v okolici nižja od nastavljenega ravnih luksov.

S preizkusom s počasnim hodom lahko določite območje zaznavanja. Ko senzor zazna gibanje, se vključi za pred-določeno čas. Za preizkus s hodom nastavite območje zaznavanja na 100, 75, 50, ali 25%, čas zamika pa na 5 s. Izključite senzor dnevne svetlobe. Ko končate, nastavite kontrole na zelene stopnje. Privzete tovarniške nastavitve: območje zaznavanja 100%, čas zadržanja 5 sekund, čas v pripravljenosti 0, onemogočeno izkoriščanje dnevne svetlobe.

Občutljivost: velikost območja, v katerem sistem zaznava gibanje in je zmožen sprožiti senzor. Območje 100-odstotnega zaznavanja je tako imenovano območje največje občutljivosti.

Čas zadržanja: čas, dokler sveti svetilka s 100 odstotno močjo, potem ko sistem ne zaznava več gibanja.

Dnevna svetloba: če je ambientalna osvetljenost manjša od določene vrednosti luksov, senzor deluje. Če ga nastavite na »izključiti«, senzor zaznava gibanje ne glede na ambientalno osvetljenost.

Čas v pripravljenosti: Čas, ko svetilo sveti z nizko stopnjo osvetljenosti do preteka časa zadržanja. Če je prednastavljen na »trajno«, svetilo vedno sveti z nizko stopnjo osvetljenosti, ko senzor ne zaznava gibanja v območju zaznavanja in ni izklopljen.

Stopnja zatemnjenosti v času pripravljenosti: stopnja osvetljenosti v času stanja v pripravljenosti: 0%, 20%.

Pomni: zaznavano površino senzorja ni dovoljeno zaščititi s kovinskimi predmeti V tem svetilu ni delov, ki bi jih lahko servisiral uporabnik. Če je svetilka poškodovana, jo izključite iz omrežnega napajanja in jo prenehajte uporabljati.

Informacije za uporabnika:

1. Upošteвайте predpise o odstranjevanju odpadne električne in elektronske opreme – proizvoda ni dovoljeno odstraniti med gospodinjne odpadke (OEEO s simbolom: prekrizanim zabojnikom za odpadke na kolesih).
2. Prispevajte k varovanju okolja in omogočite reciklažo proizvoda – po koncu njegove življenjske dobe ga predajte pristojnemu zbirnemu centru za odpadke ali vrnite trgovcu, pri katerem ste ga kupili.
3. Ta oprema lahko vsebuje snovi, ki so v primeru malomarnega ravnanja nevarne za zdravje in okolje. Pomembno je, da proizvod ločite od drugih gospodinskih odpadkov in ga predate v reciklažo (OEEO).
4. Simbol »prekrizani zabojnik za odpadke na kolesih« na proizvodu pomeni, da tega proizvoda ni dovoljeno odstraniti med običajne gospodinske odpadke, temveč skladno s predpisi o OEEO.

EN Sensor Setting Table

| Daylight sensor | | |
|-----------------|----|---------|
| 1 | 2 | |
| — | — | Disable |
| ON | — | 50Lux |
| — | ON | 25Lux |
| ON | ON | 2Lux |

| Detection Area | | |
|----------------|----|------|
| 3 | 4 | |
| — | — | 100% |
| ON | — | 75% |
| — | ON | 50% |
| ON | ON | 25% |



NL Tabel instellingen sensor

| Daglichtsensor | | |
|----------------|-----|--------------|
| 1 | 2 | |
| — | — | Uitschakelen |
| aan | — | 50Lux |
| — | aan | 25Lux |
| aan | aan | 2Lux |

| Detectiebereik | | |
|----------------|-----|------|
| 3 | 4 | |
| — | — | 100% |
| aan | — | 75% |
| — | aan | 50% |
| aan | aan | 25% |



DE Einstellungstabelle Sensor

| Tageslichtsensor | | |
|------------------|-----|--------------|
| 1 | 2 | |
| — | — | Deaktivieren |
| ein | — | 50Lux |
| — | ein | 25Lux |
| ein | ein | 2Lux |

| Erfassungsbereich | | |
|-------------------|----|------|
| 3 | 4 | |
| — | — | 100% |
| ON | — | 75% |
| — | ON | 50% |
| ON | ON | 25% |



SL Tabela nastavitve senzorja

| Senzor dnevne svetlobe | | |
|------------------------|----|---------|
| 1 | 2 | |
| — | — | Disable |
| ON | — | 50Lux |
| — | ON | 25Lux |
| ON | ON | 2Lux |

| Območje zaznavanja | | |
|--------------------|----|------|
| 3 | 4 | |
| — | — | 100% |
| ON | — | 75% |
| — | ON | 50% |
| ON | ON | 25% |



FR Tableaux de réglages du détecteur

| Détecteur de lumière du jour | | |
|------------------------------|----|------------|
| 1 | 2 | |
| — | — | Désactiver |
| ON | — | 50Lux |
| — | ON | 25Lux |
| ON | ON | 2Lux |

| Zone de détection | | |
|-------------------|----|------|
| 3 | 4 | |
| — | — | 100% |
| ON | — | 75% |
| — | ON | 50% |
| ON | ON | 25% |



| 4 | 5 | 6 | Hold time | Standby time | Standby Dim Level |
|----|----|----|-----------|--------------|-------------------|
| — | — | — | 5S | 0 | 0% |
| — | ON | ON | 1min | 0 | 0% |
| ON | ON | ON | 10min | 0 | 0% |
| — | — | ON | 30s | 1min | 20% |
| ON | — | — | 30s | 10min | 20% |
| ON | — | ON | 1min | 5min | 20% |
| — | ON | — | 3min | 10min | 20% |
| ON | ON | — | 3min | Permanent | 20% |

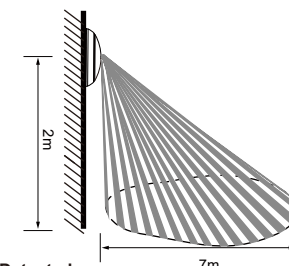
| 4 | 5 | 6 | Wachttijd | Standby-tijd | Stand-by dimbaar niveau |
|-----|-----|-----|-----------|--------------|-------------------------|
| — | — | — | 5S | 0 | 0% |
| — | aan | aan | 1min | 0 | 0% |
| aan | aan | aan | 10min | 0 | 0% |
| — | — | aan | 30s | 1min | 20% |
| aan | — | — | 30s | 10min | 20% |
| aan | — | aan | 1min | 5min | 20% |
| — | aan | — | 3min | 10min | 20% |
| aan | aan | — | 3min | Permanent | 20% |

| 4 | 5 | 6 | Haltezeit | Standby-Zeit | Stand-by Dimm-Level |
|----|----|----|-----------|--------------|---------------------|
| — | — | — | 5S | 0 | 0% |
| — | ON | ON | 1min | 0 | 0% |
| ON | ON | ON | 10min | 0 | 0% |
| — | — | ON | 30s | 1min | 20% |
| ON | — | — | 30s | 10min | 20% |
| ON | — | ON | 1min | 5min | 20% |
| — | ON | — | 3min | 10min | 20% |
| ON | ON | — | 3min | Dauerhaft | 20% |

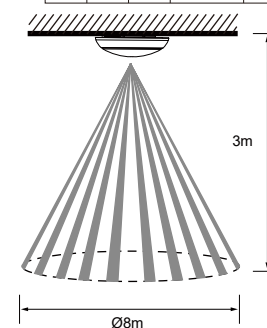
| 4 | 5 | 6 | Čas zadržanja | Čas v pripravljenosti | Stopnja zatemnjenosti v času pripravljenosti |
|----|----|----|---------------|-----------------------|--|
| — | — | — | 5S | 0 | 0% |
| — | ON | ON | 1min | 0 | 0% |
| ON | ON | ON | 10min | 0 | 0% |
| — | — | ON | 30s | 1min | 20% |
| ON | — | — | 30s | 10min | 20% |
| ON | — | ON | 1min | 5min | 20% |
| — | ON | — | 3min | 10min | 20% |
| ON | ON | — | 3min | Trajno | 20% |

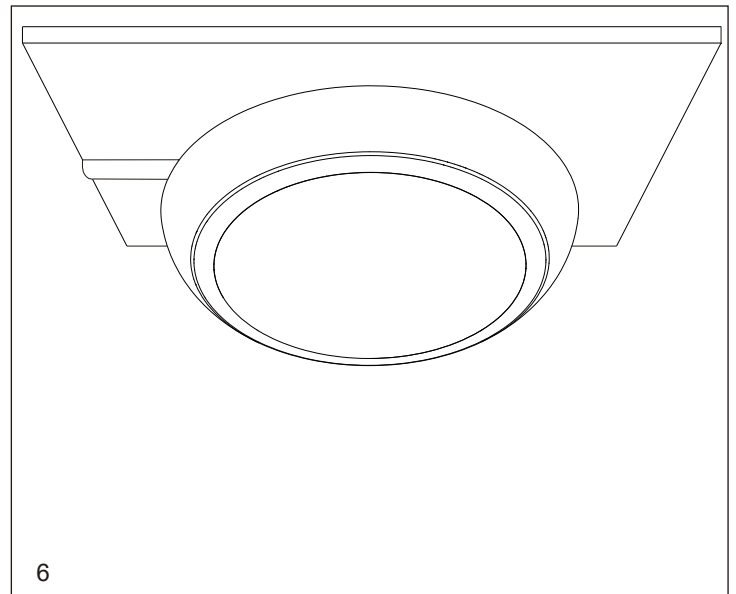
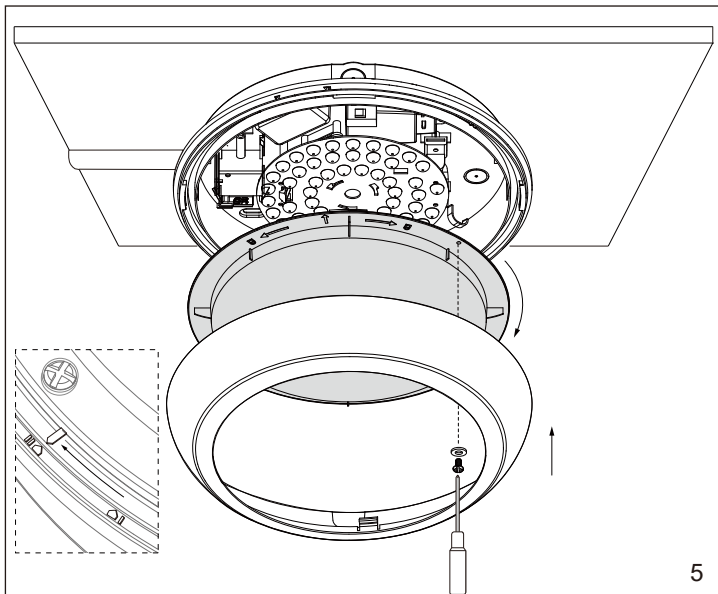
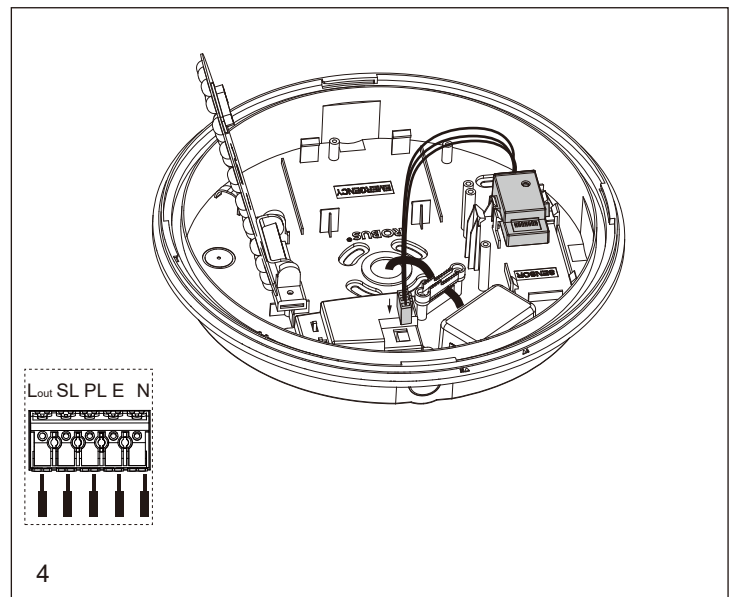
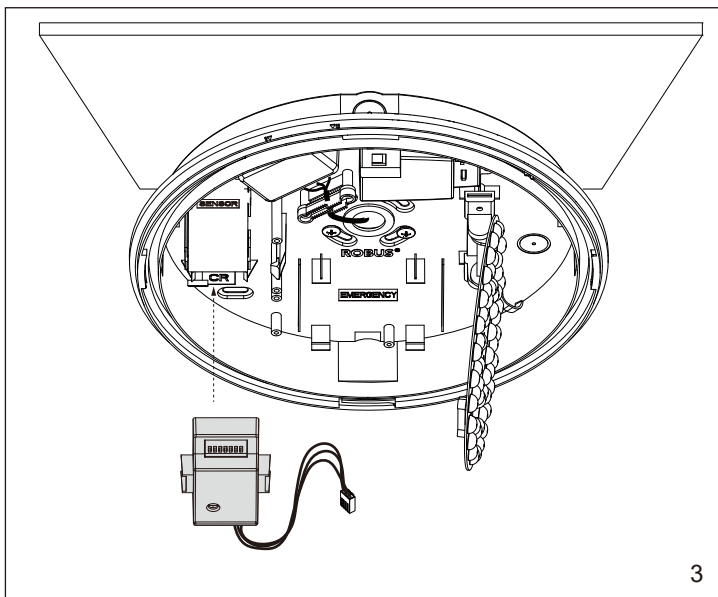
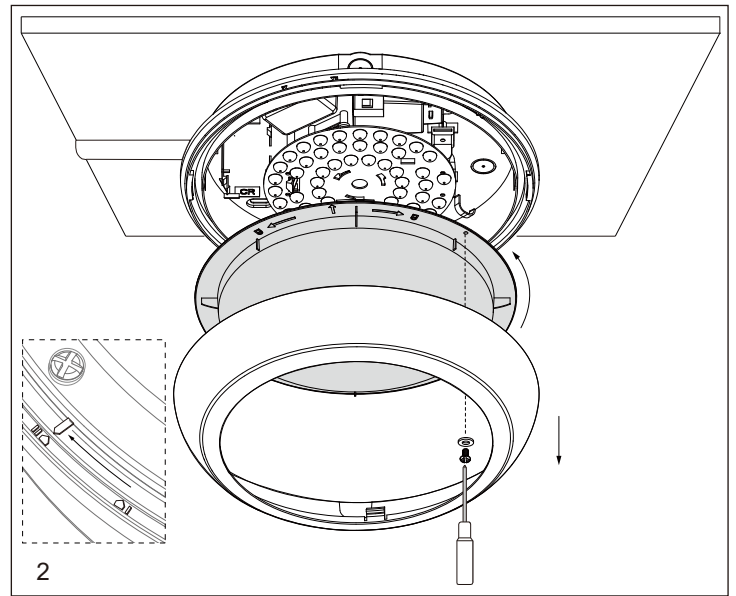
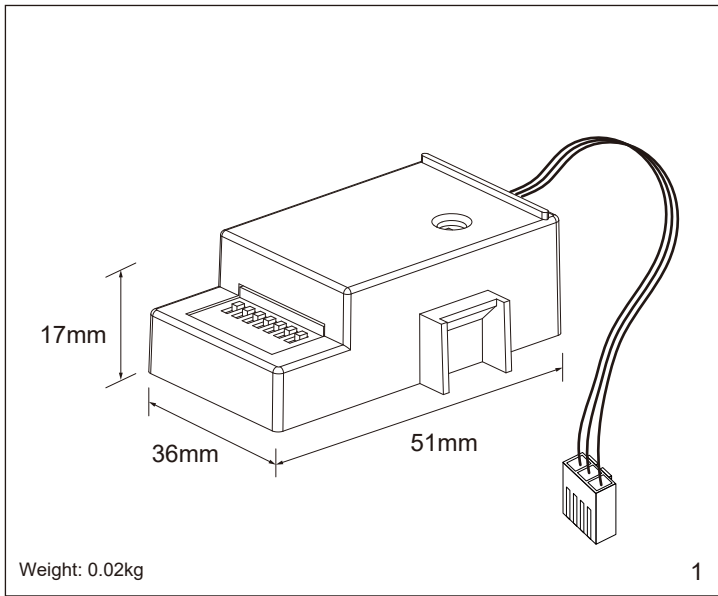
| 4 | 5 | 6 | Durée de rémanence | Durée de veille | Niveau d'intensité lumineuse en veille |
|----|----|----|--------------------|-----------------|--|
| — | — | — | 5S | 0 | 0% |
| — | ON | ON | 1min | 0 | 0% |
| ON | ON | ON | 10min | 0 | 0% |
| — | — | ON | 30s | 1min | 20% |
| ON | — | — | 30s | 10min | 20% |
| ON | — | ON | 1min | 5min | 20% |
| — | ON | — | 3min | 10min | 20% |
| ON | ON | — | 3min | Permanent | 20% |

Mouting height



Detected distance





IT: AVVERTENZA – I dispositivi elettrici possono causare lesioni gravi o la morte o danneggiare l'apparecchio. In caso di dubbi sull'installazione o sull'utilizzo di questo prodotto, consultare un elettricista competente. Assicurarsi che l'alimentazione principale sia spenta prima di effettuare interventi.

EST: HOIATUS! Elektritooted võivad põhjustada surma, raskeid vigastusi või varakahjustusi. Kui teil on toote paigaldamisel või kasutamisel kahtlusi, küsige nõu asjatundlikult elektrikult. Enne töö alustamist veenduge, et elektrivool oleks välja lülitatud.

SLK: UPOZORNENIE - Elektrické výrobky môžu spôsobiť smrť, vážne zranenie alebo škodu na majetku. Ak máte akékoľvek pochybnosti o inštalácii tohto výrobku, poraďte sa s kvalifikovaným elektrikárom. Pred začatím práce skontrolujte, že je hlavný zdroj

L.E.D Lighting & Electrical Distribution Group Ltd
 IRE: Nangor Road, Dublin 12, D12 E7VP, Ireland
 UK: Bracknell Enterprise & Innovation Hub, Ocean House, 12th Floor, The Ring, Bracknell, Berkshire RG12 1AX, UK
 Tel: +353 1 7099000
 Fax: +353 1 7099060
 Email: info@robust.com
 Website: www.robust.com

